



**МЭРИЯ**  
**города Новосибирска**  
ДЕПАРТАМЕНТ ОБРАЗОВАНИЯ

Красный проспект, 34  
г. Новосибирск, 630099  
тел. (383) 227-45-00, факс (383) 227-45-21  
e-mail:uo@admnsk.ru

Начальникам отделов образования  
администраций районов (округа по  
районам) города Новосибирска

Руководителям  
общеобразовательных организаций

от 10.03.2021 № 14/14/02419  
На № \_\_\_\_\_ от \_\_\_\_\_

Уважаемые руководители!

На основании приказа департамента образования мэрии города Новосибирска от 22.11.2020 № 1100-од «О проведении мониторинга состояния кадрового обеспечения муниципальных общеобразовательных учреждений, подведомственных департаменту образования мэрии города Новосибирска» МКУДПО «Городской центр развития образования» с 11.01.2021 по 25.02.2021 был осуществлен мониторинг состояния кадрового обеспечения муниципальных общеобразовательных учреждений.

Направляем Вам отчет о результатах мониторингового исследования для использования в работе (приложение).

Исходя из материалов отчета, рекомендуем:

1. Руководителям муниципальных общеобразовательных организаций:

1.1. Скорректировать «дорожную карту» развития кадрового потенциала педагогических работников, учитывающую требования Профессиональных стандартов в сфере образования, Основных принципов национальной системы профессионального роста педагогических работников Российской Федерации, включая национальную систему учительского роста, утвержденных распоряжением Правительства Российской Федерации от 31 декабря 2019 г. № 3273-р.

1.2. Проводить целенаправленную работу с молодыми педагогами с целью закрепления их в профессии, в том числе, через разработку/корректировку Программы развития (совершенствования) института наставничества.

1.3. Разработать и ввести в практику эффективные модели методического сопровождения педагогических работников при подготовке к аттестации на квалификационные категории, в том числе, путем реализации персонализированных образовательных маршрутов.

2. Учреждениям дополнительного профессионального образования (МКУДПО «ГЦРО», МКУ ДПО «ГЦОИЗ «Магистр», МКУДПО ГЦИ «Эгида», МАУ НГДУ):

2.1. Разработать и обеспечить реализацию дополнительных профессиональных программ для управленческих команд, направленных на повышение эффективности инновационного развития образовательных организаций.

2.2. Совершенствовать номенклатуру образовательных услуг в части методического сопровождения педагогических и руководящих кадров при подготовке к аттестации.

2.3. Обеспечить сетевое взаимодействие по вопросам совершенствования кадрового потенциала муниципальной системы образования, в том числе, по развитию института наставничества.

Приложение: на 19 л. в 1 экз.

Начальник департамента



Р. М. Ахметгареев

**ОТЧЕТ**  
**о результатах проведения мониторинга состояния кадрового обеспечения**  
**муниципальных общеобразовательных учреждений, подведомственных**  
**департаменту образования мэрии города Новосибирска**

На основании приказа департамента образования мэрии города Новосибирска от 22.12.2020 № 1100-од «О проведении мониторинга состояния кадрового обеспечения муниципальных общеобразовательных учреждений, подведомственных департаменту образования мэрии города Новосибирска» МКУДПО «ГЦРО» с 11.01.2021 по 25.02.2021 было проведено мониторинговое исследование.

**Актуальность исследуемого вопроса.**

Государственная кадровая политика в сфере просвещения – это в первую очередь государственная стратегия формирования и развития всего состава системы образования, нацеленная на обеспечение реализации государственной образовательной политики.

*Мониторинг системы образования* – систематическое стандартизированное наблюдение за состоянием образования и динамикой изменений его результатов, условиями осуществления образовательной деятельности, в том числе, ежегодный анализ и оценка кадрового обеспечения муниципальной системы образования.

**Объект мониторинга:** муниципальные общеобразовательные организации (далее – МОО) города Новосибирска, подведомственные департаменту образования города Новосибирска.

**Предмет мониторинга** – кадровый состав муниципальных общеобразовательных организаций города Новосибирска.

**Цель мониторингового исследования** – обобщить информацию о кадровом обеспечении муниципальных общеобразовательных организаций города Новосибирска.

**Задачи:**

1. Обобщение информации о численности педагогических работников в МОО города Новосибирска.

2. Обобщение данных по следующим показателям кадрового состава МОО города Новосибирска:

- образование,
- возраст,
- аттестация,
- стаж,
- нагрузка.

3. Выявление кадровых потребностей МОО муниципалитета.

**Вид мониторинга** – информационный.

**Генеральная совокупность** – 100% муниципальных общеобразовательных организации города Новосибирска.

**Методы мониторинга:** статистическая обработка данных и анализ данных Главного информационно-вычислительного центра Минпросвещения России. Федеральное статистическое наблюдение. 2019-2020.

**Сбор данных** для осуществления мониторинга проводился через изучение открытых электронных баз данных ГИВЦ Минпросвещения России. Система пообъектного учета.

**При обработке результатов** мониторинга использовались основные статистические методы: табличный и графический, метод группировок и обобщающих показателей.

### **1. Информация о численности педагогических работников в МОО города Новосибирска.**

По данным статистических отчетов количество педагогических работников в МОО, подведомственных департаменту образования мэрии города Новосибирска, в 2019-2020 учебном году составило 9850 педагогов, что на 1140 человек больше, чем в 2018-2019 учебном году. Увеличение числа педагогических работников МОО связано с открытием 6 новых общеобразовательных учреждений (МБОУ СОШ № № 213, 214, 215, 216, 217, 218).

## **2. Анализ данных по показателям кадрового состава МОО города Новосибирска**

### **2.1 Анализ образовательного уровня педагогических работников МОО города Новосибирска**

Согласно данным статистики из общего количества педагогических работников (9850) высшее образование имеют 8925 человек (91%), среднее профессиональное – 925 человек (9%).

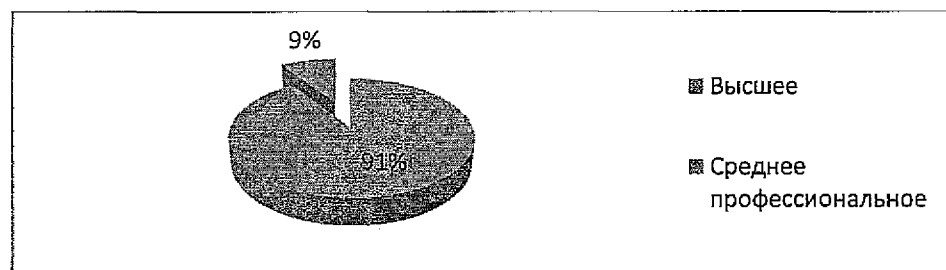


Рисунок 1. Доля педагогических работников МОО города Новосибирска с высшим и средним профессиональным образованием.

Из рисунка 1 видно, что высшее образование имеет большинство (91%) педагогов МОО города Новосибирска.

В соответствии с Федеральным законом «Об образовании в Российской Федерации» № 273-ФЗ «право на занятие педагогической деятельностью имеют лица, имеющие среднее профессиональное или высшее образование и

отвечающие квалификационным требованиям, указанным в квалификационных справочниках, и (или) профессиональным стандартам».

Доля педагогических работников, имеющих базовое высшее и высшее педагогическое образование, базовое среднее профессиональное и среднее профессиональное педагогическое представлено на рисунке 2.

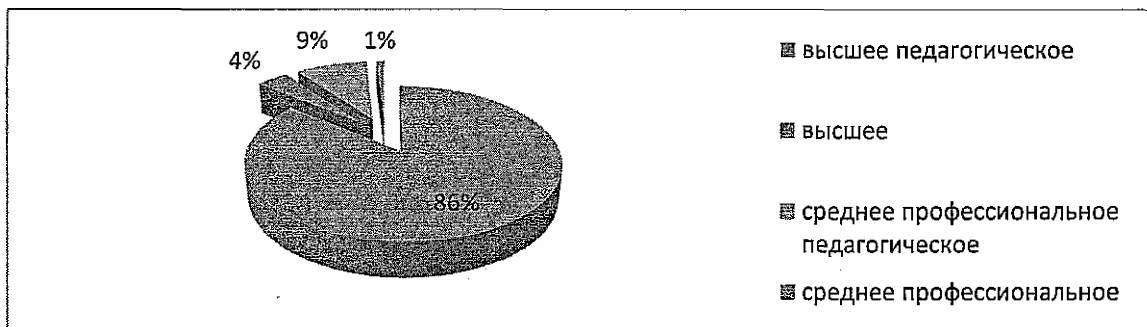


Рисунок 2. Доля педагогов, имеющих высшее (высшее педагогическое), среднее профессиональное (среднее профессиональное педагогическое).

Не имеют педагогического образования (высшего и среднего профессионального соответственно) 4% и 1% педагогов, работающих в МОО города Новосибирска. В соответствии с квалификационными требованиями, указанными в квалификационном справочнике и профессиональных стандартах, эти педагогические работники должны иметь дополнительное профессиональное образование по направлению деятельности.

При анализе уровня образования учителей по преподаваемым учебным предметам, а также должностям выявлено, что высшее педагогическое образование (от 95% и выше) у учителей

- русского языка и литературы (97%),
- истории, экономики, обществознания (96%),
- математики (95%),
- географии (95%),
- биологии (96%),
- учителей-логопедов (96%),
- учителей-дефектологов (100%).

Следует отметить самый низкий процент учителей с высшим педагогическим образованием (менее 80%) среди учителей, преподающих физкультуру (74%), технологию (74%), музыку (74%), основы безопасности жизнедеятельности (71%), учителей начальных классов (79%), а также среди педагогов дополнительного образования (61%).

По отдельным учебным предметам можно отметить значительную долю педагогических работников, не имеющих педагогического образования (высшего, среднего профессионального). Данные представлены в таблице 1.

Таблица 1. Доля педагогов (по учебным предметам, должностям), не имеющих педагогического образования.

Учебный предмет, должность	Общее количество педагогов	Высшее			Среднее профессиональное		
		высшее	высшее педагогическое	% не имеющих высшего педагогического	среднее профессиональное	среднее профессиональное педагогическое	% не имеющих среднего профессионального педагогического
Информатика	331	323	274	15%			
Физика	260	260	235	10%			
Социальные педагоги	157	148	129	11%			
ПДО	203	164	132	22%	39	20	49%
Технология	334				51	32	37%

Из таблицы видно, что 37% педагогов дополнительного образования и 49% учителей технологии не имеют профильного образования.

Информация об уровне образования педагогических работников по районам (округу) представлена на рисунке 3.

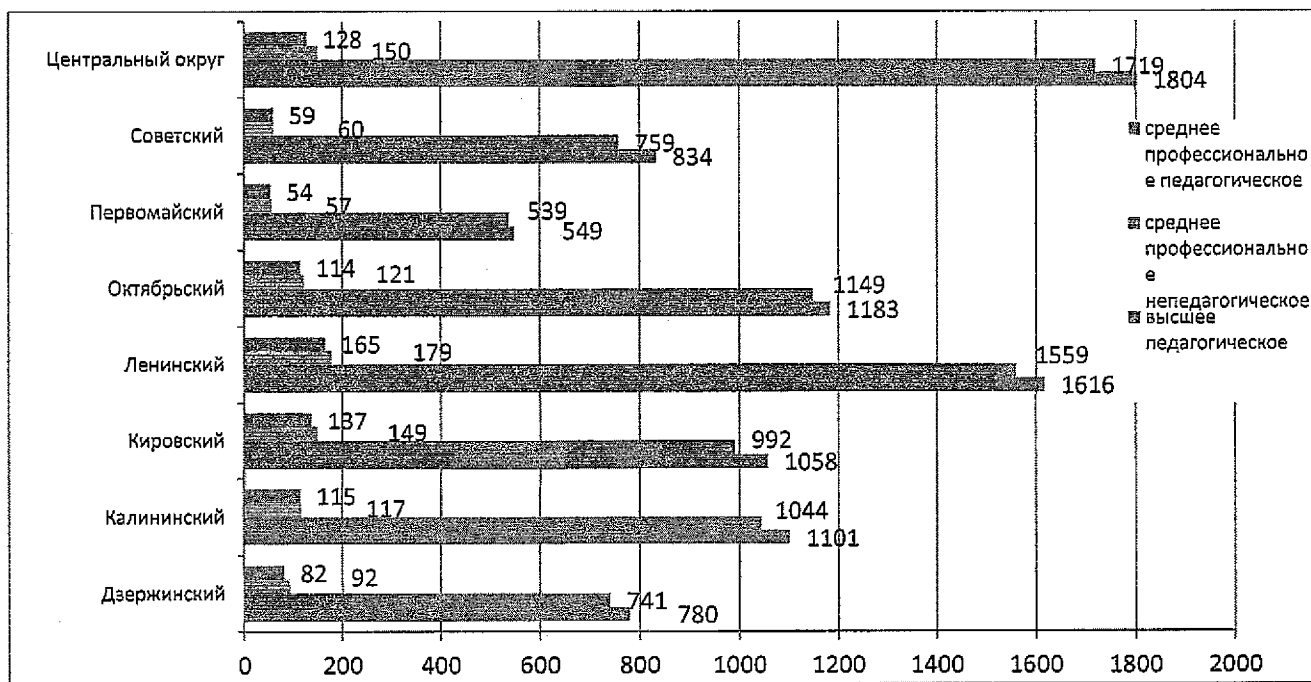


Рисунок 3. Количество педагогических работников, имеющих высшее (высшее педагогическое), среднее профессиональное (среднее профессиональное педагогическое) по районам (округу).

Анализируя данные рисунка 3, можно отметить, что наибольшее количество педагогов, не имеющих профильного высшего образования, в Центральном округе (85) и Советском районе (75).

В процентном отношении доля педагогических работников с высшим педагогическим образованием в районах (округе) города Новосибирска составляет от 82 до 89 процентов. Данные представлены на рисунке 4.

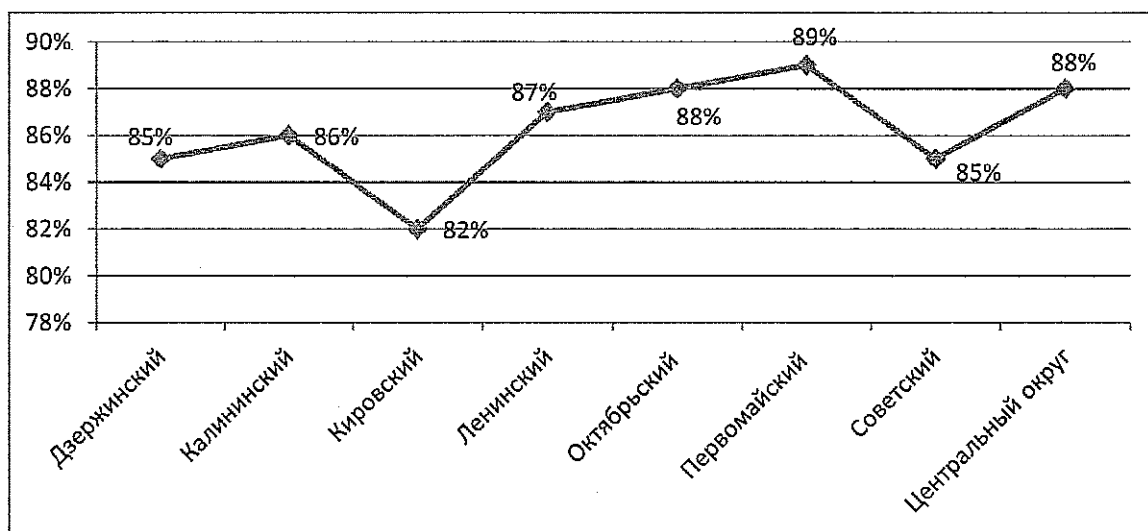


Рисунок 4. Доля педагогических работников с высшим педагогическим образованием по районам (округу).

Наибольший процент педагогов с высшим педагогическим образованием в Первомайском районе (89%), Центральном округе (88%), Октябрьском районе (88%). Следует отметить однако, что высокий уровень образования педагогов не всегда обеспечивает высокие результаты образовательного процесса. Например, наблюдается отрицательная динамика качества учебных достижений участников ЕГЭ в 2020 учебном году по информатике, математике профильного уровня в Центральном округе, по химии и истории в Октябрьском районе (Минобразования НСО. «Новосибирский институт мониторинга развития образования». «Результаты единого государственного экзамена в Новосибирской области в 2020 году». Сборник аналитических материалов.)

## 2.2. Анализ состава педагогических работников МОО города Новосибирска по возрасту

При анализе статистических данных выявлено, что в МОО города Новосибирска в возрасте до 30 лет всего 17 % педагогов от их общего количества. В возрасте от 55 лет и выше - 25% педагогов от их общего количества.

Таким образом, наибольший процент (58%) составляют педагоги в возрасте от 30 до 55 лет.

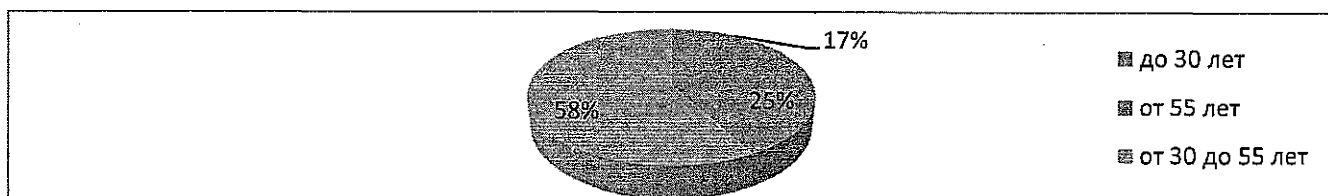


Рисунок 5. Возрастной состав педагогов МОО города Новосибирска в процентах.

Анализируя возрастной состав педагогов по учебным предметам и должностям, можно отметить, что наибольший процент педагогических работников в возрасте от 55 лет и старше среди учителей

- физики (43%),
- химии (42%),
- педагогов дополнительного образования (41%),
- учителей технологии (39%),
- преподавателей-организаторов ОБЖ (38%),
- учителей математики (33%),
- русского языка и литературы (32%),
- биологии (31%),
- географии (30%).

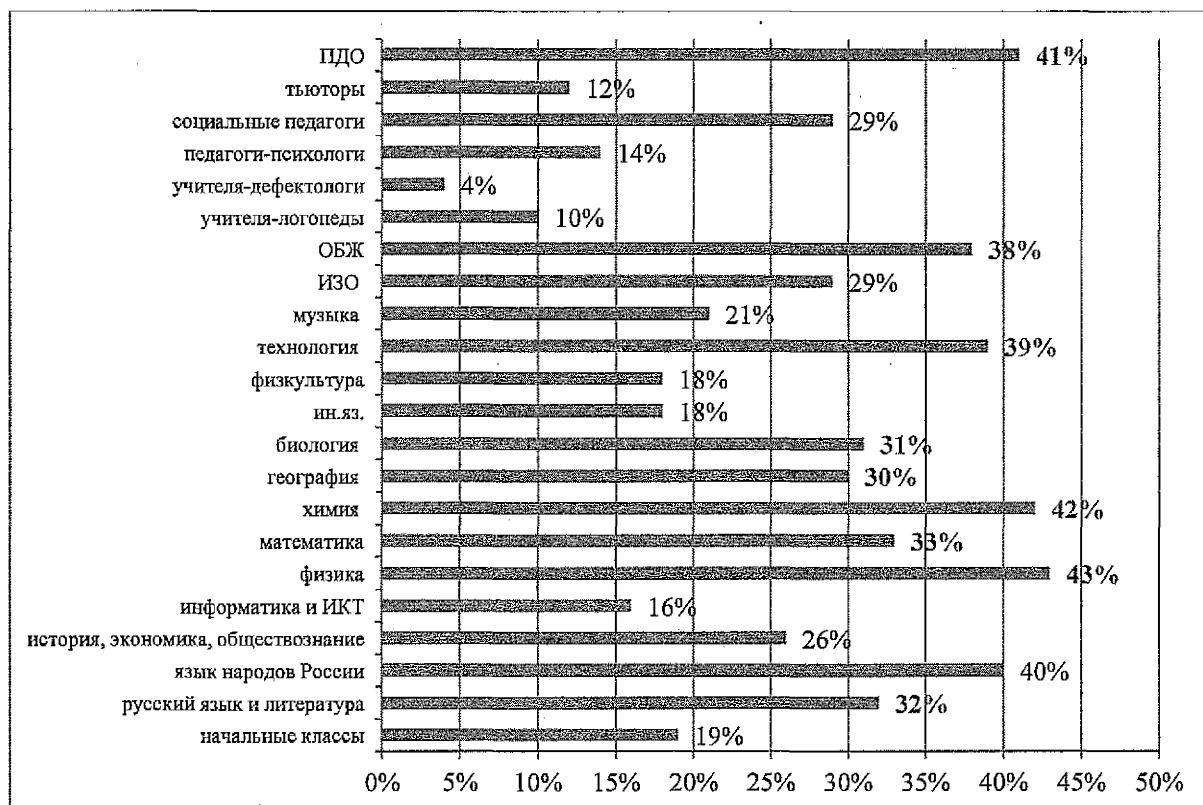


Рисунок 6. Доля педагогических работников в возрасте от 55 лет и старше (по учебным предметам и должностям)

Значительный процент педагогических кадров предпенсионного и пенсионного возраста по некоторым учебным предметам/должностям (физика,



химия, пдо, технология, ОБЖ, математика, русский язык и литература, биология, география) может повлечь за собой в будущем их нехватку.

Доля педагогов в возрасте от 55 лет и старше по районам (округу) города Новосибирска представлена на рисунке 7.

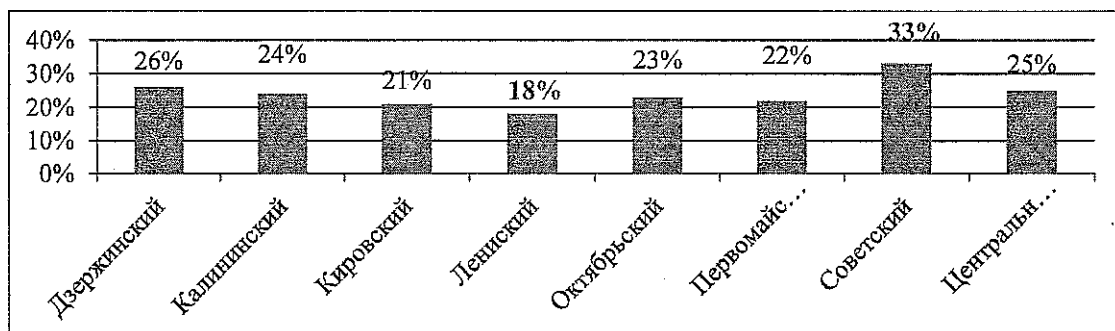


Рисунок 7. Педагогические работники в возрасте от 55 лет и старше (по районам (округу) г. Новосибирска)

Наибольший процент педагогических работников предпенсионного и пенсионного возраста в МОО Советского района (33%), наименьший — Ленинского района (18%).

Важным направлением совершенствования кадрового обеспечения остается привлечение молодых педагогов для работы в школе.

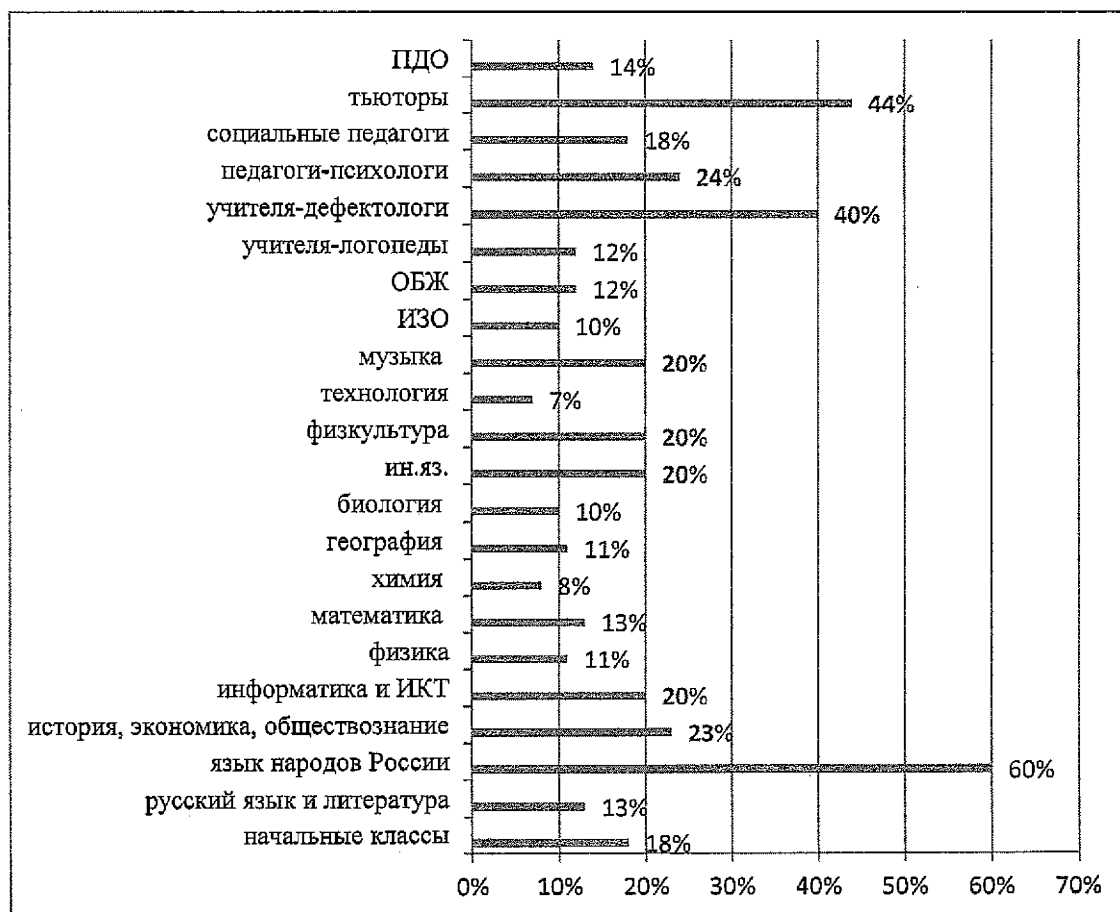


Рисунок 8. Педагогические работники в возрасте до 30 лет (по учебным предметам и должностям)

Самый значительный процент молодых педагогов (в возрасте до 30 лет) среди тьюторов (44%), учителей-дефектологов (40%), педагогов-психологов (24%), учителей истории, экономики, обществознания (23%), учителей музыки (20%), учителей иностранного языка (20%), учителей физкультуры (20%), учителей информатики (20%).

Доля молодых педагогов (в возрасте до 30 лет) в районах (округе) города Новосибирска представлена в таблице.

Таблица 2. Педагогические работники в возрасте до 30 лет по районам (округу) города Новосибирска.

Район	Общее количество педагогов	до 30 лет
Дзержинский	872	175 (20%)
Калининский	1218	195 (16%)
Кировский	1207	171(14%)
Ленинский	1795	316 (18%)
Октябрьский	1304	299 (23%)
Первомайский	606	77 (13%)
Советский	894	120 (13%)
Центральный округ	1954	309 (16%)

В Октябрьском и Дзержинском районах процент молодых педагогов составляет 23 и 20 соответственно.

### **2.3 Анализ информации об аттестации на квалификационные категории педагогических работников МОО города Новосибирска**

Результативность образовательного процесса обеспечивается наличием квалифицированных педагогических кадров, а профессионализм педагогов подтверждается, в том числе, наличием квалификационной категории.

По данным статистики из общего количества педагогических работников МОО города Новосибирска (9850) высшую квалификационную категорию имеют 39% (3799) педагогических работников, первую квалификационную категорию – 31% (3090).

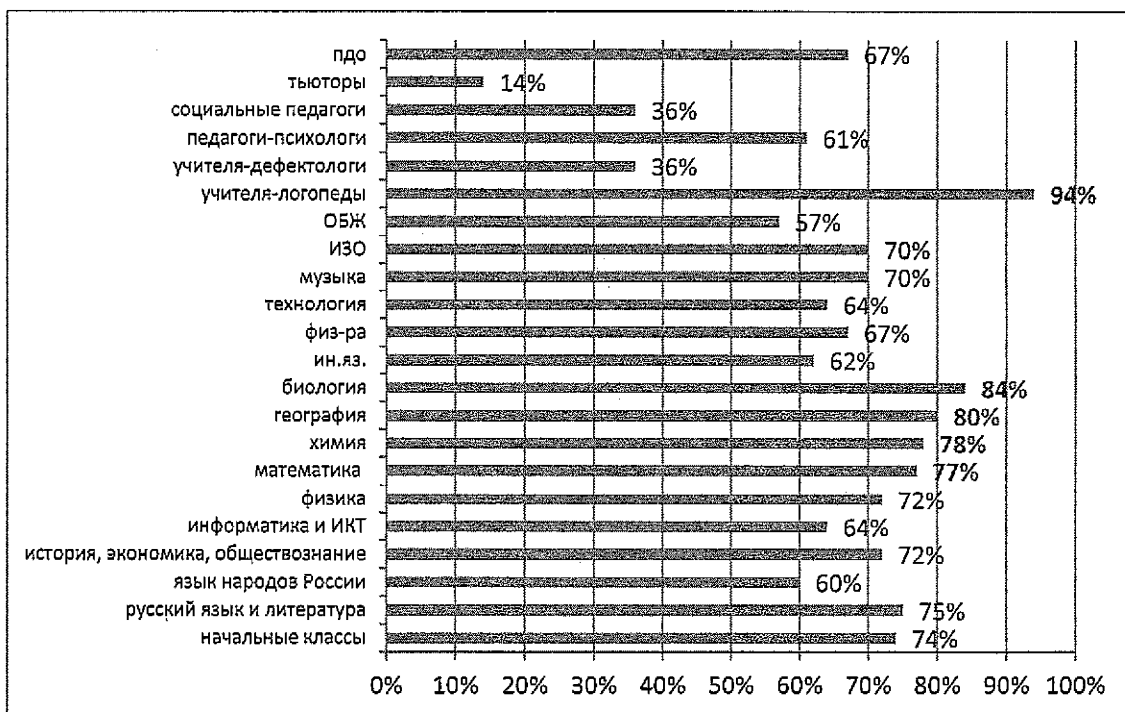


Рисунок 9. Доля педагогов, аттестованных на квалификационные категории (первую и высшую) по учебным предметам и должностям.

Самый высокий процент аттестованных на квалификационные категории педагогов среди учителей-логопедов (94%), учителей биологии (84%), географии (80%), химия (78%), математики (77%).

Самый низкий процент аттестованных на квалификационные категории среди тьюторов (14%), социальных педагогов (36%), учителей-дефектологов (36%).

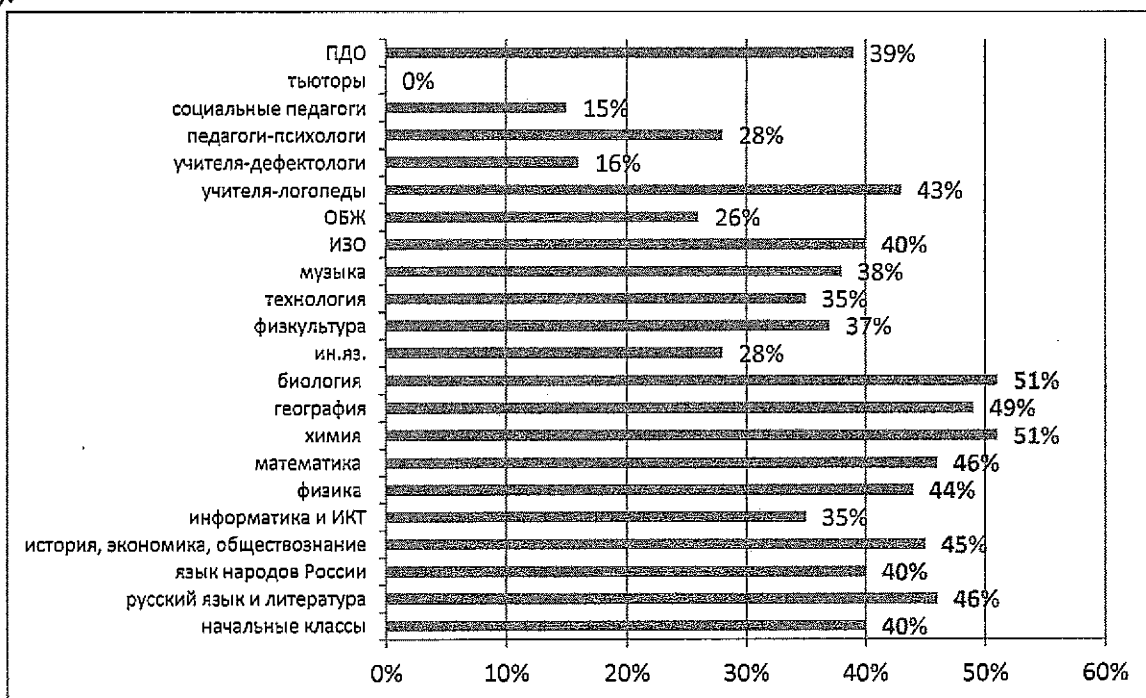


Рисунок 10. Доля педагогических работников, аттестованных на высшую квалификационную категорию (по учебным предметам и должностям).

При анализе информации о квалификации педагогических работников по учебным предметам и должностям выявлено также, что наибольший процент аттестованных на высшую квалификационную категорию (от 40% и выше) среди учителей

- химии (51%),
- биологии (51%),
- географии (49%),
- русского языка и литературы (46%),
- истории, экономики, обществознания (45%),
- физики (44%),
- начальных классов (40%),
- ИЗО (40%).

Информация по аттестации педагогов на квалификационные категории по районам (округу) представлена на рисунке 11.

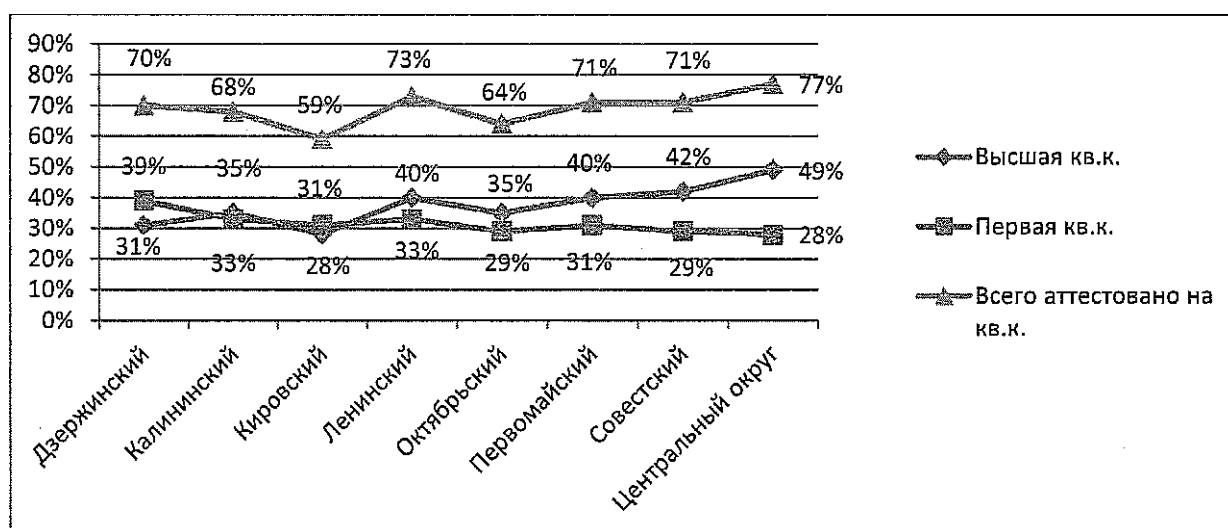


Рисунок 11. Доля аттестованных на квалификационные категории педагогов по районам (округу) г. Новосибирска.

Как видно из диаграммы, самый низкий процент педагогов МОО, аттестованных на квалификационные категории, в Кировском (59%) и Октябрьском (64%) районах.

Наибольший процент педагогических работников, аттестованных на высшую квалификационную категорию, в Центральном округе (49%), Советском (42%), Первомайском (40%), Ленинском (40%) районах.

#### 2.4. Анализ состава педагогических работников МОО города Новосибирска по стажу работы

Согласно статистическим данным в МОО города Новосибирска из общего количества педагогических работников (9850 человек) доля педагогов со стажем

работы до 5 лет составляет 16% (1959 человек), со стажем работы от 20 лет – 52% (5168 человек).

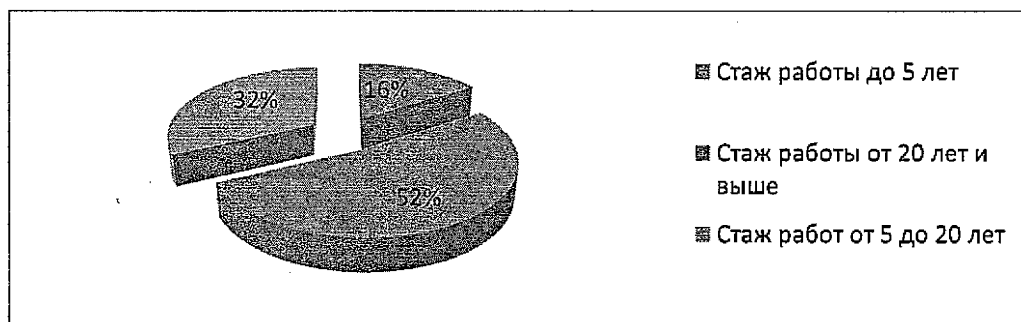


Рисунок 12. Доли педагогических работников с различным стажем работы.

Компенсацией старения кадров является приток молодых специалистов. Можно отметить большой процент молодых специалистов (стаж работы до 5 лет) по отдельным предметам и должностям.

Таблица 3. Количество и процент педагогов со стажем работы до 5 лет по учебным предметам и должностям.

Учебные предметы и должности	Общее количество педагогов	Общий стаж до 5 лет	Педагогический стаж до 5 лет
начальные классы	2641	401 (15%)	401 (15%)
русский язык и литература	989	121 (12%)	119 (12%)
язык народов России	5	3 (60%)	3 (60%)
история, экономика, обществознание	553	114 (21%)	109 (20%)
информатика	331	68 (20%)	68 (20%)
физика	260	29 (11%)	26 (10%)
математика	834	106 (13%)	105 (13%)
химия	185	16 (9%)	16 (9%)
география	215	19 (9%)	17 (8%)
биология	227	19 (8%)	19 (8%)
ин. яз.	1222	258 (21%)	257 (21%)
физ-ра	631	112 (18%)	112 (18%)
технология	334	33 (10%)	33 (10%)
музыка	184	32 (17%)	31 (17%)
ИЗО	159	17 (11%)	16 (10%)
ОБЖ	129	20 (15%)	20 (15%)
учителя-логопеды	176	22 (12%)	22 (12%)
учителя-дефектологи	25	11 (44%)	11 (44%)
педагоги-психологи	298	82 (27%)	80 (26%)
социальные педагоги	157	27 (17%)	27 (17%)
тьютеры	92	47 (50%)	44 (47%)
ПДО	203	38 (18%)	38 (18%)
<b>Всего</b>	<b>9850</b>	<b>1595 (16%)</b>	<b>1574 (15%)</b>

Учебные предметы и должности с относительно высоким процентом молодых специалистов:

- тьюторы (50%),
- учителя-дефектологи (44%),
- история, экономика, обществознание (21%),
- иностранный язык (21%),
- информатика (20%),
- физкультура (18%),
- ПДО (18%),
- музыка (17%),
- социальные педагоги (17%),
- ОБЖ (15%),
- начальные классы (15%).

В то же время доля педагогов отдельных учебных предметов со стажем работы от 20 лет и более является наибольшей.

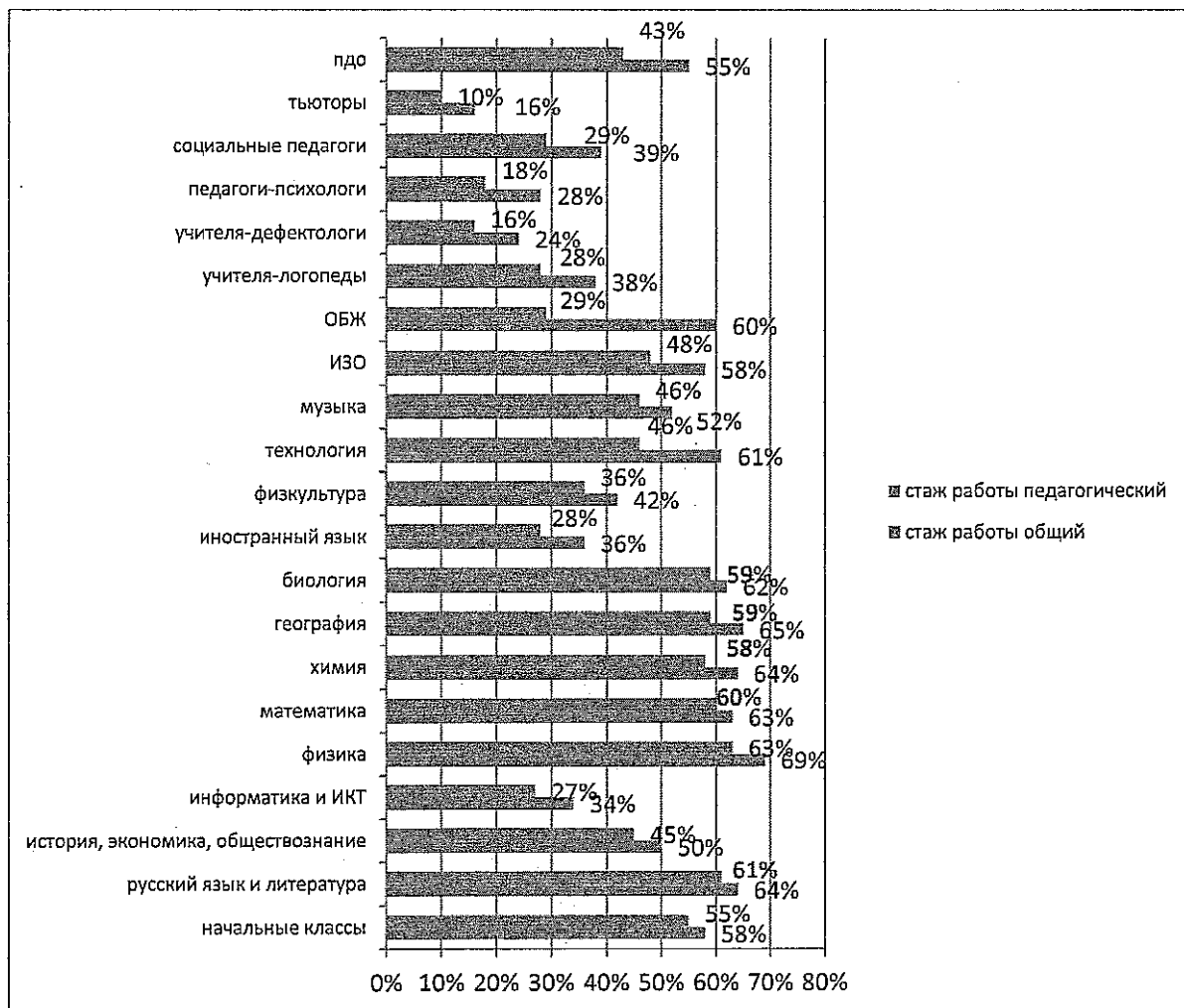


Рисунок 13. Доля педагогических работников со стажем работы от 20 лет и более (по учебным предметам и должностям).

Таким образом, старение кадров наблюдается среди педагогов учебных предметов:

- физика (63%),
- русский язык и литература (61 %),
- математика (60%),
- география (59%),
- биология (59%),
- химия (58%).

Выше было отмечено, что среди учителей этих предметов значительный процент педагогов в возрасте от 55 лет и выше с большим стажем работы и опытом педагогической деятельности, аттестованных на высшую квалификационную категорию.

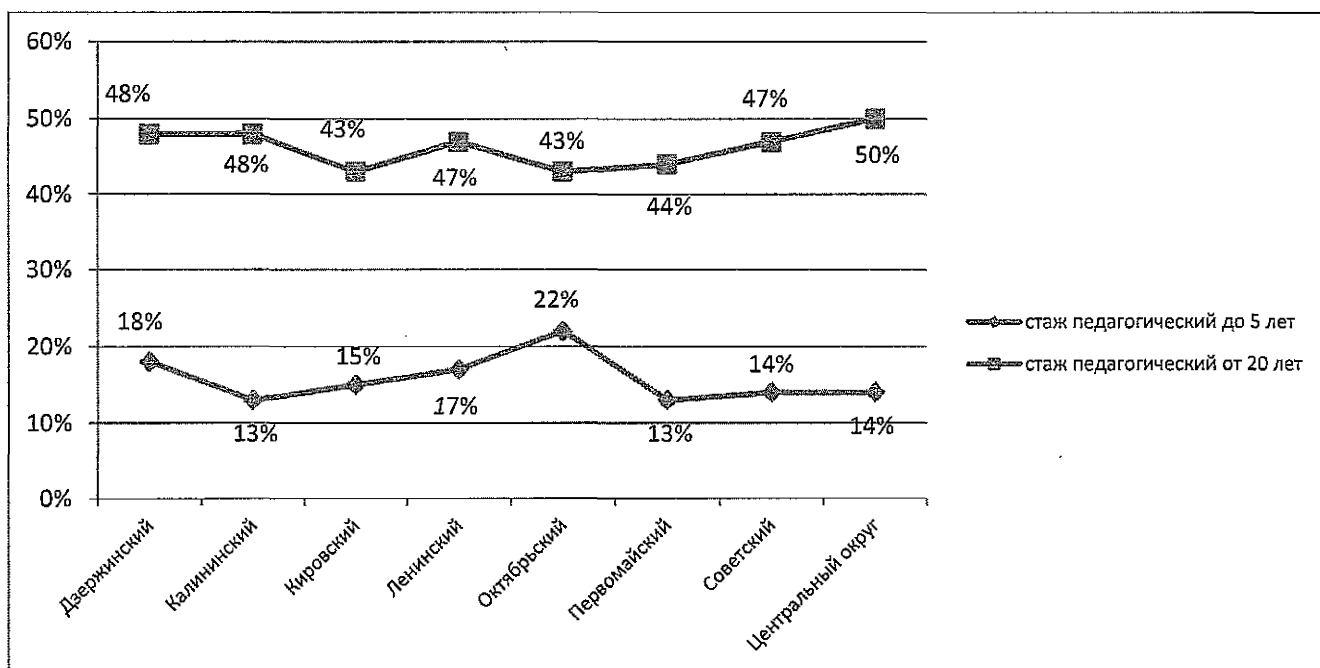


Рисунок 14. Процент педагогических работников со стажем работы до 5 лет и от 20 лет и более (по районам (округу) г. Новосибирска)

По районам (округу) города Новосибирска доля педагогических работников со стажем работы до 5 лет составляет от 13 до 22 процентов, со стажем работы от 20 лет и выше – от 43 до 50 процентов.

## 2.5. Анализ нагрузки педагогических работников МОО города Новосибирска

Информация по нагрузке педагогических кадров представлена на рисунке 15.

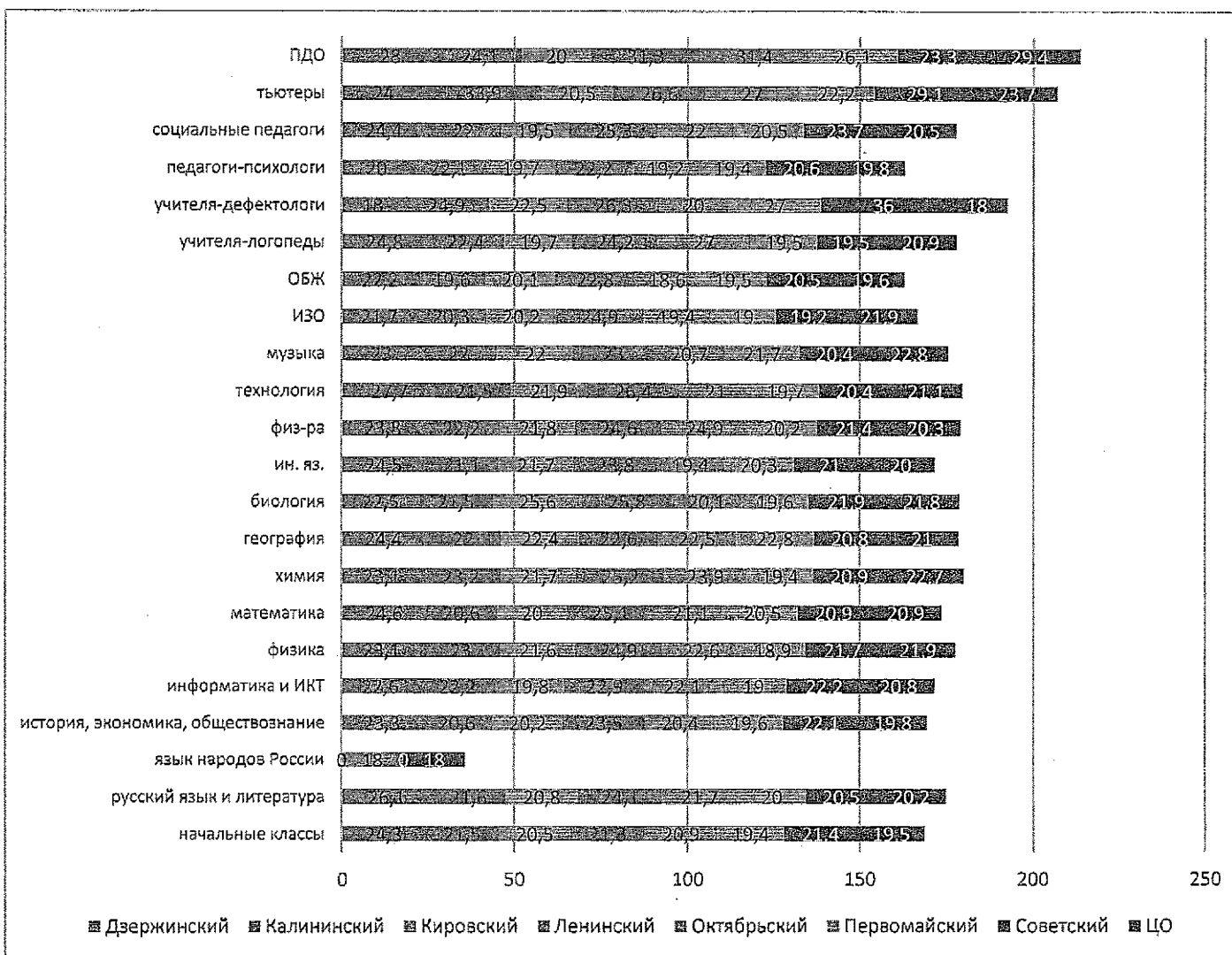


Рисунок 15. Нагрузка педагогических работников по учебным предметам и должностям по районам (округу) г. Новосибирска.

Как видно из диаграммы, нагрузка по учебным предметам и должностям не выходит за рамки 1,5 ставок (от 18 до 27 часов в неделю):

- начальные классы – до 24 часов,
- русский язык и литература – до 26 часов,
- история, экономика, обществознание – до 23, 5 часов,
- информатика – до 22,9 часов,
- физика – до 24, 9 часов,
- математика – до 25 часов,
- химия – до 25,2 часов,
- география – до 24, 4 часов,
- биология – до 25,6 часов.
- иностранный язык – до 24,5 часов,
- физкультура – до 24,6 часов,
- технология – до 26,4 часов,
- музыка – до 23 часов,
- ИЗО – до 24, 9 часов,
- ОБЖ – до 22,8 часов,



- учителя-логопеды – до 24,8 часов,
- педагоги-психологи – до 22,2 часов,
- социальные педагоги – до 25,3 часов.

Следует отметить, что при определенных обстоятельствах (декретный отпуск, больничный лист, ограничения в условиях пандемии и т. д.) нагрузка может существенно увеличиваться – до 2-3 ставок на одного педагога.

Вызывает тревогу высокая недельная нагрузка учителей-дефектологов (до 36 часов в Советском районе), тьюторов (до 33,9 часов в Калининском районе, до 29,1 часов в Советском районе), педагогов дополнительного образования (до 31,4 часов в Октябрьском районе, до 29,4 часов в Центральном округе).

Такая высокая нагрузка не может не повлиять на качество работы педагога.

В ходе мониторинга был также изучен вопрос обеспеченности кадрами муниципальных общеобразовательных организаций.

Таблица 4. Наличие вакантных мест по предметным областям на 01.09.2020 (по городу Новосибирску).

Учебные предметы и должности	Число вакантных мест
начальные классы	47
русский язык и литература	32
язык народов России	0
история, экономика, обществознание	5
информатика	6
физика	8
математика	28
химия	5
география	8
биология	3
иностраный язык	52
физкультура	9
технология	16
музыка	8
ИЗО	6
ОБЖ	4
учителя-логопеды	12
учителя-дефектологи	5
педагоги-психологи	12
социальные педагоги	9
тьютеры	15
ПДО	9

Как видно из таблицы, наибольшее количество вакансий составляют должности учителей следующих учебных предметов:

- иностранный язык (52).
- начальные классы (47),

- русский язык и литература (32),
- математика (28).

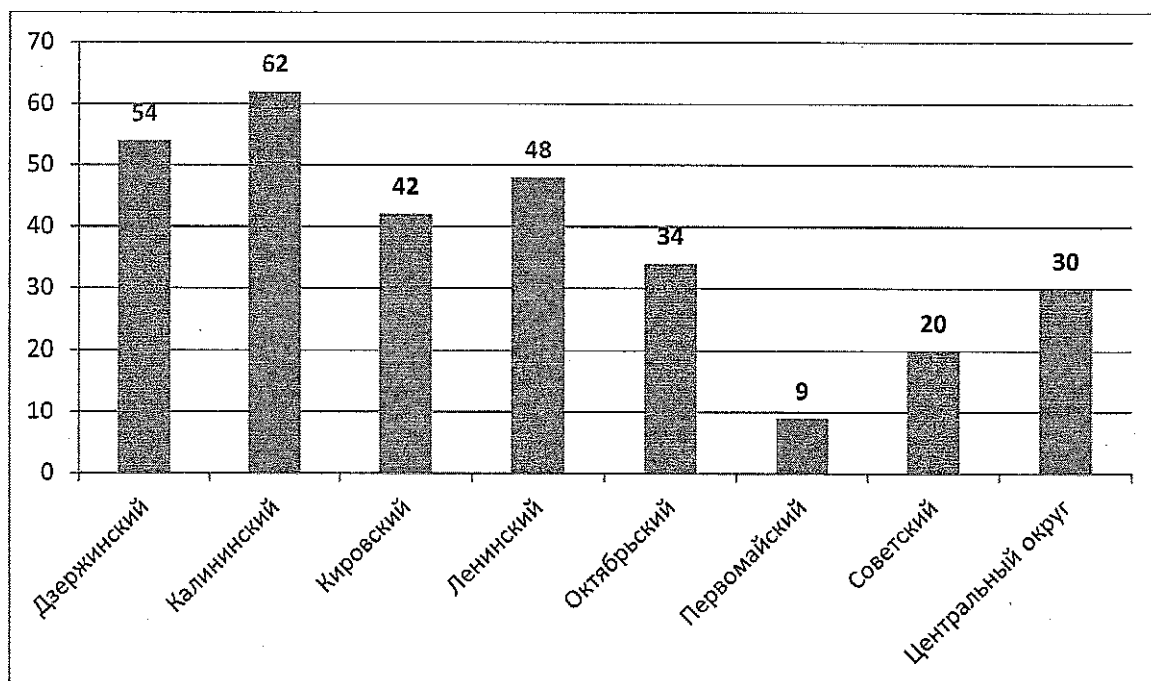


Рисунок 16. Наличие вакантных мест (на 01.09.2020) в МОО по районам (округу) г. Новосибирска.

Анализ данных выявил, что наибольшее количество вакантных должностей в Калининском (62), Дзержинском (54), Ленинском (48) районах.

### Выводы по результатам проведенного мониторинга

В ходе мониторингового исследования была получена информация по показателям кадрового обеспечения муниципальных общеобразовательных организаций города Новосибирска: образование, возраст, аттестация, стаж, нагрузка, вакансии.

Исходя из полученных данных, можно сделать следующие выводы.

1. Представленный анализ состояния кадрового обеспечения системы школьного образования позволяет сделать вывод о стабильном функционировании и развитии муниципальной системы образования.

В соответствии с требованиями ФГОС кадровый состав МОО, в основном, характеризуется высоким профессиональным уровнем. Доля педагогических работников, имеющих высшее педагогическое образование, остается стабильно высокой (от 82% до 89% по районам (округу) города Новосибирска). Доля учителей по отдельным учебным предметам (русский язык и литература, история, экономика, обществознание, математика, география, биология) с высшим педагогическим образованием достигает 97%.

2. Намечена положительная тенденция на омоложение возрастного состава педагогов МОО города Новосибирска. Доля молодых педагогов (в возрасте до 30 лет и со стажем работы до 5 лет) среди тьюторов, педагогов-психологов, учителей

истории, экономики, обществознания, музыки, иностранного языка, физкультуры, информатики составляет от 15% до 40%.

3. Анализ информации о наличии квалификационных категорий у педагогов МОО города Новосибирска по районам (округу) показал, что доля аттестованных составляет от 59% до 77%. Самый высокий процент аттестованных на квалификационные категории (от 77% до 94%) среди учителей-логопедов, учителей биологии, географии, химии, математики.

4. Нагрузка учителей по учебным предметам и областям, в основном, не выходит за рамки 1, 5 ставок (от 18 до 27 часов в неделю).

По итогам анализа статистических данных определены «проблемные зоны».

1. При анализе уровня образования педагогических работников МОО города Новосибирска установлен процент педагогов, не имеющих педагогического образования высшего (4%) и среднего профессионального (1%). Значительная доля педагогов без педагогического образования наблюдается среди учителей технологии, информатики, физики, а также среди педагогов дополнительного образования, социальных педагогов.

2. Для муниципальной системы образования, как для федеральной и региональной, остается актуальной проблема старения педагогических кадров и дефицита молодых педагогов. Анализ возраста педагогов МОО города Новосибирска показал, что доля педагогов в возрасте до 30 лет составляет всего 17% от общего числа педагогических работников. Значительный процент педагогов предпенсионного и пенсионного возраста отмечается среди учителей физики, химии, технологии, математики, русского языка и литературы, биологии, географии, а также среди педагогов дополнительного образования, преподавателей-организаторов ОБЖ.

3. Мониторинг данных по аттестации педагогических работников МОО города Новосибирска на квалификационные категории (высшую и первую) выявил низкий процент аттестованных педагогов в отдельных районах (Кировский, Октябрьский), незначительный процент педагогов, аттестованных на высшую квалификационную категорию (Кировский, Дзержинский).

4. Анализ статистических данных по нагрузке педагогов и наличию вакантных должностей показал, что слишком высокая недельная нагрузка у учителей-дефектологов, тьюторов, педагогов дополнительного образования.

Больше всего вакантных мест учителей в предметных областях: иностранный язык, начальные классы; значительный дефицит педагогических кадров в Калининском, Дзержинском и Ленинском районах.